

Чувашский государственный университет имени И.Н. Ульянова

# Первая медицинская помощь при ДТП

Работу выполнил:

Прошенков Артем

Студент группы Ф-11-22

Направление: экономическое

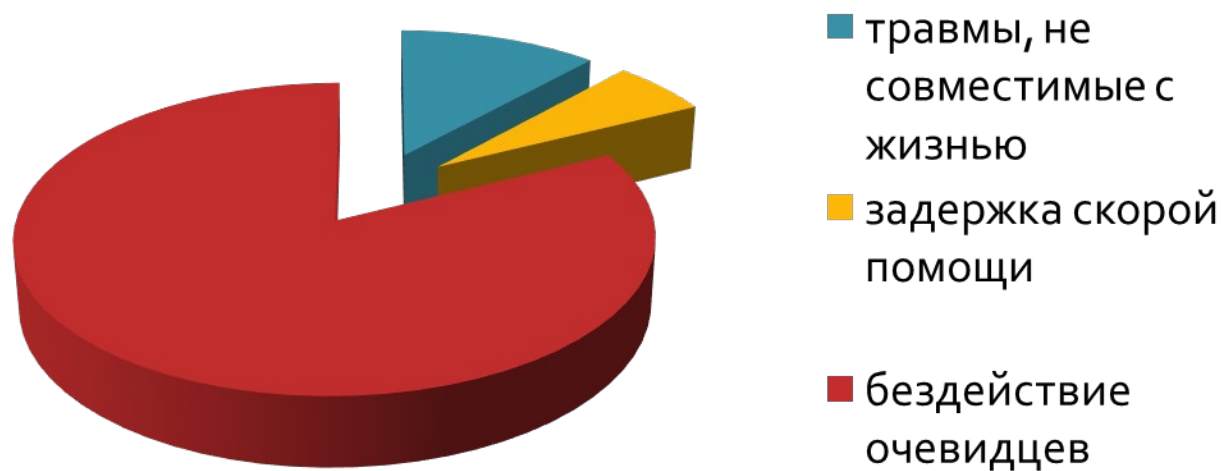
# Первая медицинская помощь при ДТП.

Содержание:

1. Причины смертности пострадавших
2. Вызов бригад скорой помощи и службы спасения
3. Общие принципы оказания первой медицинской помощи
4. Правовые аспекты оказания первой медицинской помощи
5. Психологическая помощь пострадавшим
6. Порядок осмотра пострадавших
7. Транспортировка пострадавших
8. Анатомия человека
9. Содержимое автомобильной аптечки

# Основными причинами смерти пострадавших при ДТП являются следующие факторы

Диаграмма



# Простая арифметика

Не потеряйте эти драгоценные минуты



Всего за **3 минуты** человек может умереть от потери крови при артериальном кровотечении



Через **4-6 минут** после остановки сердца наступают **необратимые повреждения** головного мозга



**30 минут** - среднее время ожидания скорой помощи\*

# ВЫЗОВ БРИГАД СКОРОЙ ПОМОЩИ И СЛУЖБЫ СПАСЕНИЯ НА МЕСТО ДТП

- **«03»** в России- служба скорой помощи.
- «01»** в России - пожарная служба, но через нее всегда можно вызвать скорую помощь и службу спасения.
- «0911»** - вызов с любого сотового телефона спасателей, милиции, скорой помощи, пожарной охраны, службы газа.
- «112»** - экстренный канал помощи в Москве и в Европе. Планируется его введение по всей территории нашей страны.

# ГОВОРИ БЫСТРО И ЧЕТКО!

Количество пострадавших

Возраст (примерно)

Что произошло? И точное месторасположение ДТП (адрес)

Состояние пострадавших в общих чертах (кровотечение, без сознания и т.д.)

Кто вызывает «Скорую помощь»

# **Общие принципы оказания первой медицинской помощи при ДТП**

**➤ОСТАНОВКА КРОВОТЕЧЕНИЯ.**

**➤ПРИ ОТСУТСТВИИ ДЫХАНИЯ ПРИСТУПИТЬ  
ИСКУССТВЕННОМУ ДЫХАНИЮ**

**➤ПРИ ОТСУТСТВИИ ПУЛЬСА- ВМЕСТЕ С  
ИСКУССТВЕННЫМ ДЫХАНИЕМ ДЕЛАТЬ НЕПРЯМОЙ  
МАССАЖ СЕРДЦА.**

**➤ОБРАБОТАТЬ РАНЫ, НАЛОЖИТЬ ПОВЯЗКУ. ПРИ  
ПЕРЕЛОМАХ- НАЛОЖИТЬ ШИНЫ И  
ЗАФИКСИРОВАТЬ.**

**Правовые аспекты оказания первой**

**медицинской помощи**

**НЕОКАЗАНИЕ НЕОБХОДИМОЙ ПОМОЩИ ВЛЕЧЕТ**

**ОТВЕТСТВЕННОСТЬ В СООТВЕТСТВИИ С ЗАКОНОМ. ТАК,**

**УГОЛОВНЫМ КОДЕКСОМ РФ ПРЕДУСМОТРЕНО ДВЕ СТАТЬИ:**

**СТАТЬЯ 124. НЕОКАЗАНИЕ ПОМОЩИ**

**БОЛЬНОМУ**

**СТАТЬЯ 125. ОСТАВЛЕНИЕ В ОПАСНОСТИ.**



## **Первая психологическая помощь**

**пострадавшим в дорожно-**

**транспортных происшествиях**

**1. ЭМОЦИОНАЛЬНАЯ ПОДДЕРЖКА**

**2. АКТИВНОЕ ОБЩЕНИЕ С ПОСТРАДАВШИМ.**

**3. СЛОВЕСНЫЕ(ВЕРБАЛЬНЫЕ): ОБЪЯСНЕНИЕ, УБЕЖДЕНИЕ ,**

**ВНУШЕНИЕ, ПЕРЕКЛЮЧЕНИЕ ВНИМАНИЯ**

**4. НЕСЛОВЕСНЫЕ (НЕВЕРБАЛЬНЫЕ):**

**-ПОДХОДИТЕ К ПОСТРАДАВШЕМУ СПЕРЕДИ**

**-РАБОТАЙТЕ НА УРОВНЕ ЛИЦА ПОСТРАДАВШЕГО**

**ОСМОТР ПОСТРАДАВШИХ ПРОИЗВОДИТСЯ  
ПАЛЬЦАМИ ОБЕИХ РУК. АККУРАТНО, БЕЗ РЕЗКИХ  
ДВИЖЕНИЙ И НАДАВЛИВАНИЙ.**

**Порядок осмотра пострадавших**  
**ПОРЯДОК:**

**ГОЛОВА, ЛИЦО, ЛОБ, ВЕКИ, ГЛАЗА, НОС, УШИ,  
ЧЕЛЮСТИ, РОТ, ШЕЯ И ШЕЙНЫЙ ОТДЕЛ  
ПОЗВОНОЧНИКА, ГРУДЬ, РЕБРА, ГРУДИНА, ЖИВОТ,  
ТАЗ, БЕДРА, ГОЛЕНЬ, СТОПЫ, ПОДВИЖНОСТЬ  
СУСТАВОВ КОНЕЧНОСТЕЙ, ПЛЕЧИ, ПРЕДПЛЕЧЬЯ,  
КИСТИ, СПИНА.**

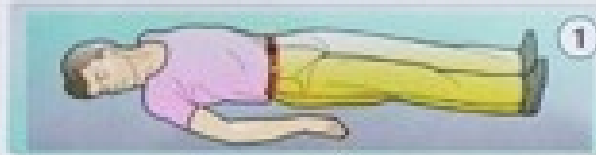
# Транспортировка пострадавших

## Травмы головы

Ляжа на спину, голову повернуть набок. При наличии раны - на здоровый бок.

При отсутствии сознания - лежа на боку.

Важнейшим при травмах является то, что движение головы соответствует повреждению головного мозга и могут вызвать тошноту и рвоту.

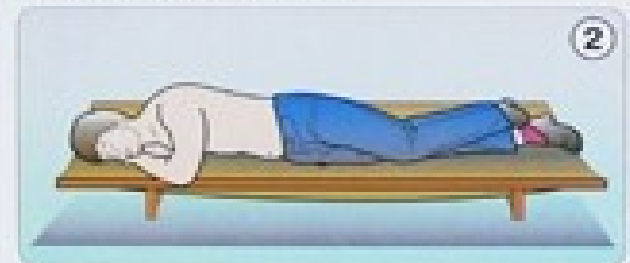


## Травмы грудной клетки

1. Закрытые травмы - пострадавший в сознании и способен двигаться.

2. Открытые травмы - на рану наложить стерильную повязку. Положение пострадавшего - лежа на поврежденном боку.

При этом повреждении могут быть повреждены органы, легкие, артерии, что приводит к тяжелому внутреннему кровотечению.



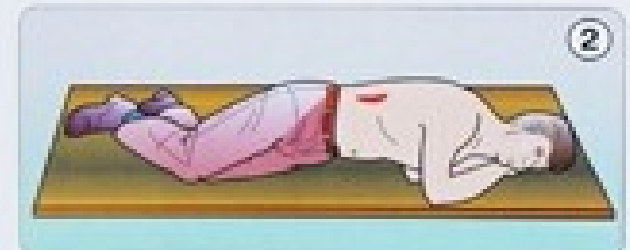
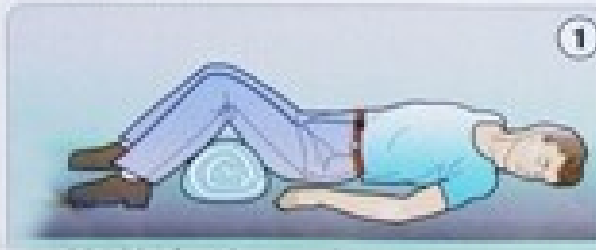
## Травмы брюшной полости

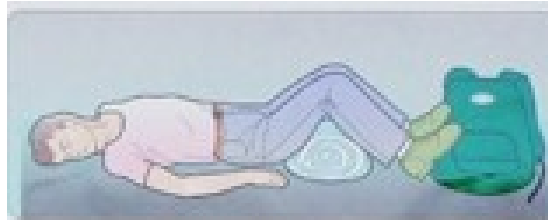
При открытых и закрытых травмах брюшной полости пострадавший может быть в сознании и способен двигаться.

1. Ляжа на спину с согнутыми ногами. Голову повернуть набок, подложить под голову валик.

2. Ляжа на **здоровый бок** с согнутыми в коленях ногами (сразу вызвать скорую помощь).

Нельзя давать пищу!





## Повреждение костей таза

Травма возникает при сильном сдавливании или резком падении. Повреждение таза — это нарушение на равной высоте/высравности. Подкожные и разрывные и кровяные или гематомы, а также постановка в этот этап. Также повреждение таза способствует разрывам/разрывам, а также, увеличению боли, и является противопоказанием к перемещению.

## Повреждения позвоночника

Кости таза всегда повреждаются в результате удара с головы, падений или удара туловища/предплечья в область спины. Пострадавший падает на спину или живот. Повреждение таза/позвоночника. Обеспечьте неподвижность в том положении, в котором лежит пострадавший.

**Не перемещайте!**

Возможен только перенос на спину или носилки для переноса на носилках/носилках. Только при адекватной.



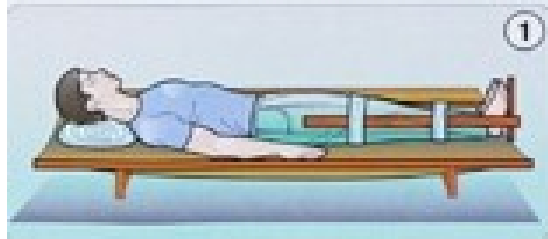
autoinform96.com

## Травмы нижних конечностей

При переломах нижних конечностей сначала обеспечить неподвижность, сломанные кости с помощью стандартных или импровизированных шин.

1. При переломах голени — сделать две шины от лодыжки стопы до середины бедра. Стопа фиксируется под углом 90° к голени.

2. При переломах бедра/бедра — сделать две шины с внутренней и наружной стороны — одну от лодыжки стопы до подмышечной впадины, вторую от лодыжки стопы до паха. Вальс-шину/шину пострадавшего можно транспортировать в положении лежа на спине (на шине). Только при адекватной.



## Травмы верхних конечностей

1. При переломах плеча — сделать две шины с внутренней и наружной стороны плеча. Зафиксировать в туловище руку, согнутую в локте.

2. При переломах предплечья и кисти — сделать продолжение на шину, шину удерживает валик. Согнута в локте руку фиксируется косыночной повязкой/шлемом на локте.

3. При переломах локтя — зафиксировать согнутую в локте руку к туловищу или подвесить на косынку.

Транспортировка при травмах (1, 2, 3) — только на носилках, в положении сидя.

# В ТЕЛЕ ЧЕЛОВЕКА ИМЕЕТСЯ

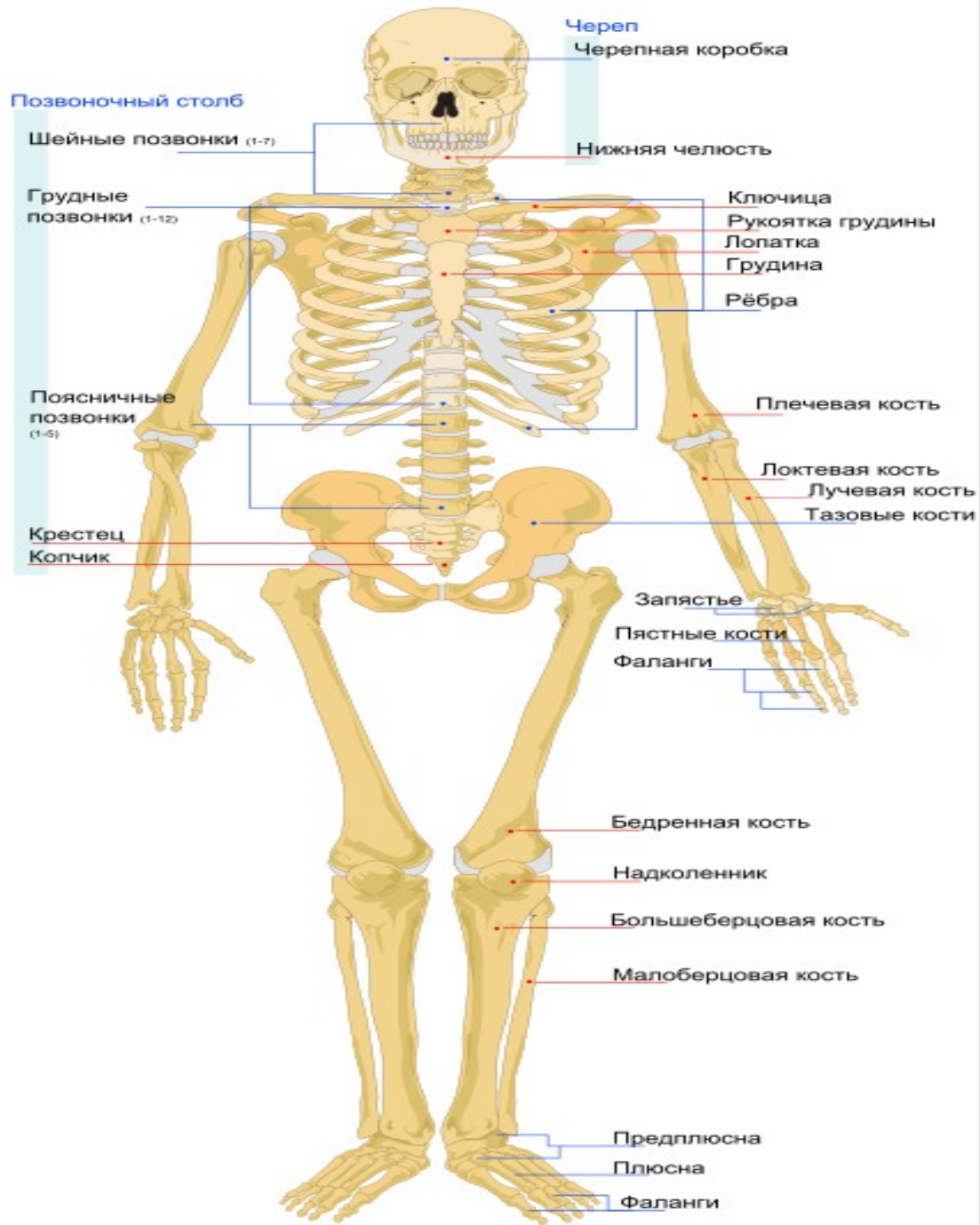
**СИСТЕМЫ:** Краткие сведения об анатомии

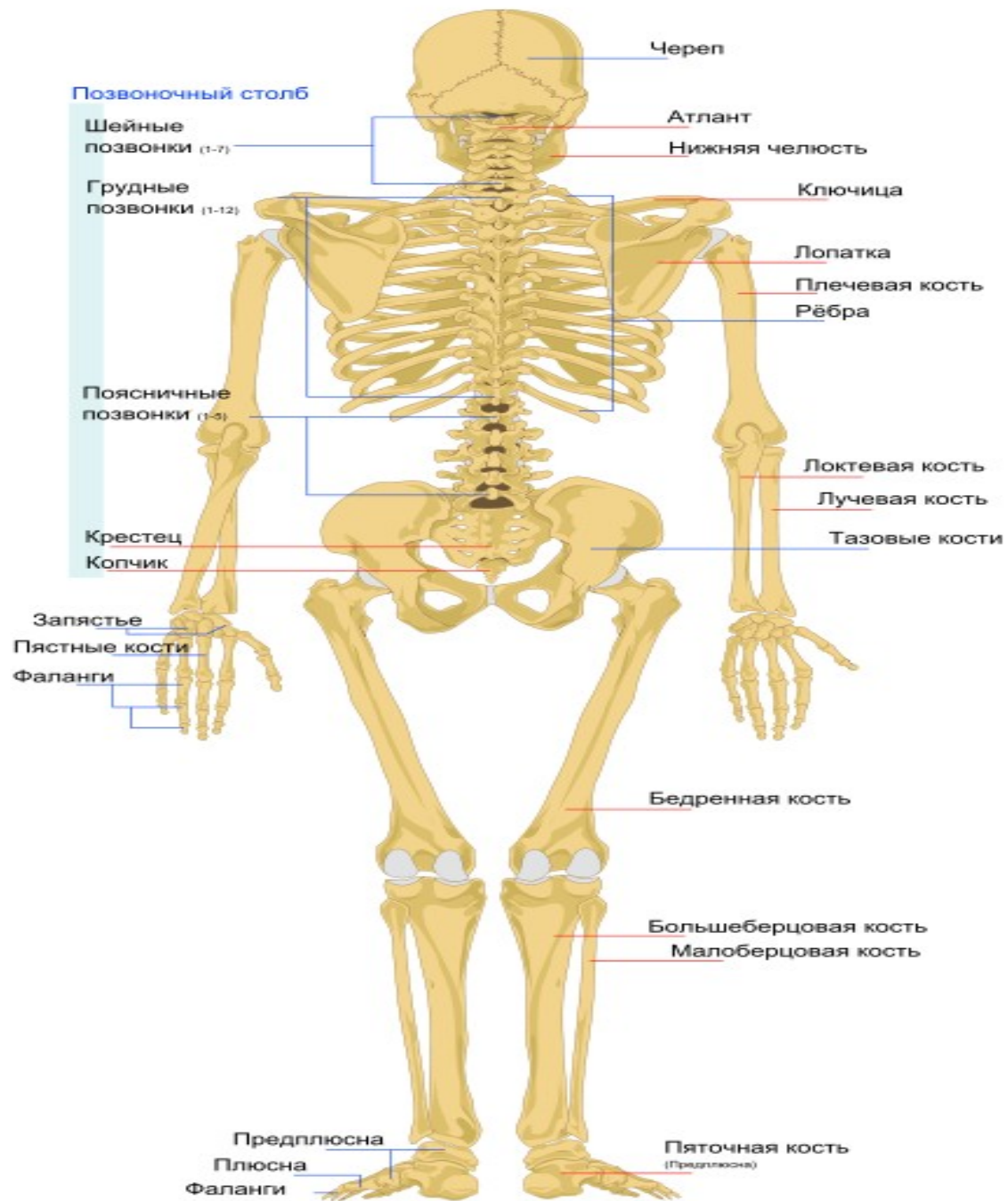
физиологии человека  
**КОСТНАЯ, МЫШЕЧНАЯ, ПИЩЕВАРИТЕЛЬНАЯ,  
ДЫХАТЕЛЬНАЯ, СОСУДИСТАЯ, НЕРВНАЯ, ОРГАНЫ  
ЧУВСТВ, СИСТЕМЫ ЖЕЛЕЗ ВНУТРЕННЕЙ СЕКРЕЦИИ И  
КОЖНАЯ.**

**СКЕЛЕТ ЧЕЛОВЕКА СОСТАВЛЯЕТ ВСЕ КОСТИ ЕГО  
ТЕЛА, А ИХ БОЛЕЕ 200.**

**В ТЕЛЕ НАСЧИТЫВАЕТСЯ БОЛЕЕ 300 МЫШЦ**

**В ТЕЛЕ ВЗРОСЛОГО ЧЕЛОВЕКА В СРЕДНЕМ**





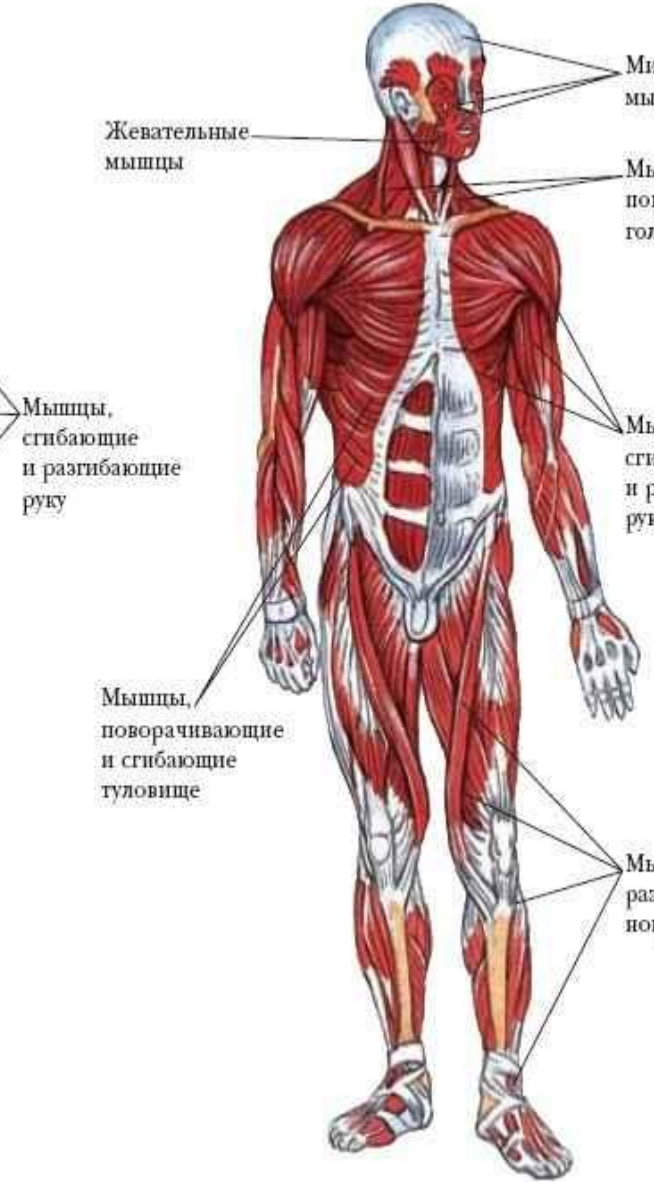
# Скелетные мышцы человека



Мышцы, поворачивающие и поддерживающие голову

Мышцы, поворачивающие и сгибающие туловище

Мышцы, сгибающие ногу



Жевательные мышцы

Мышцы, поворачивающие и сгибающие туловище

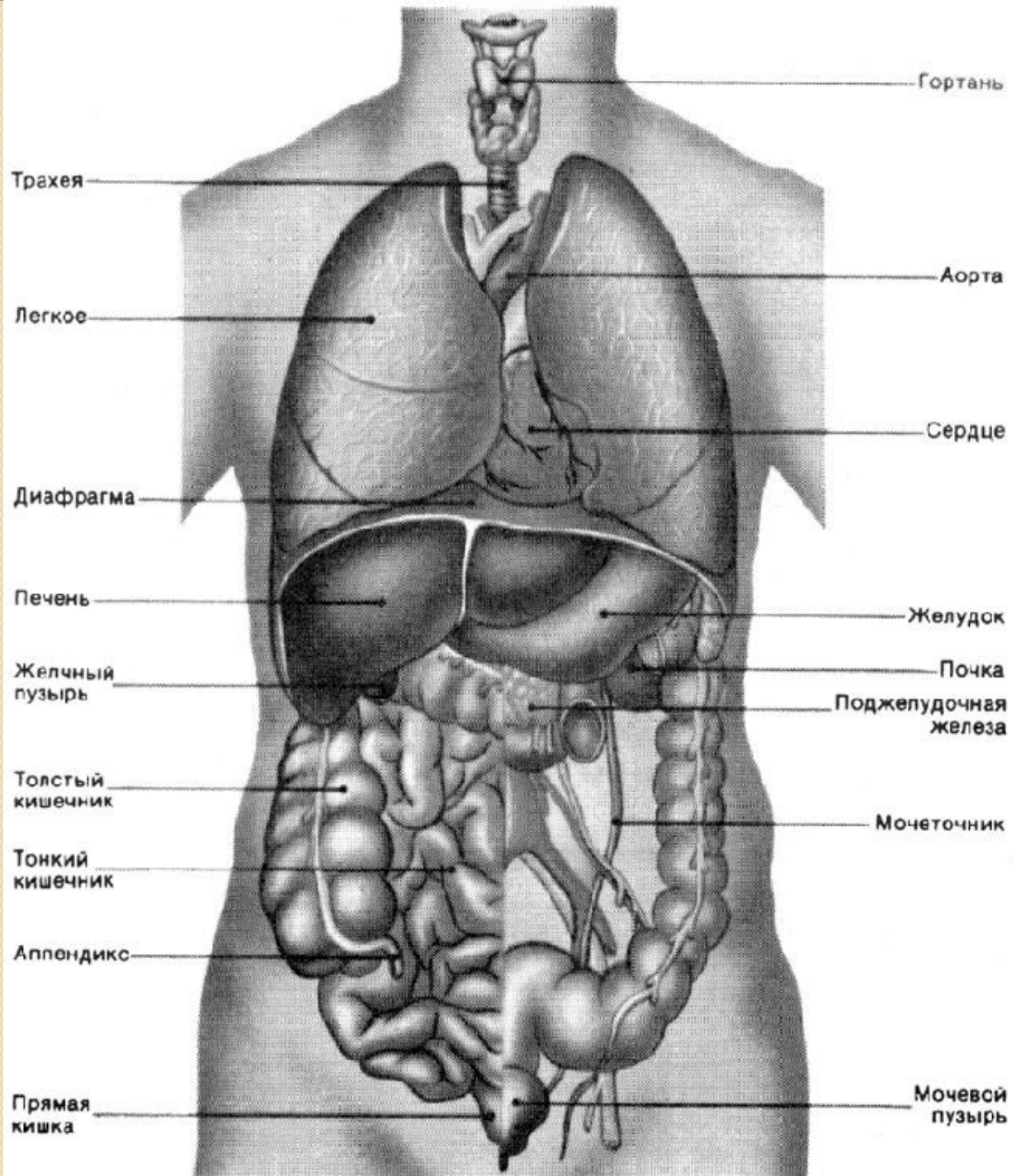
Мимические мышцы

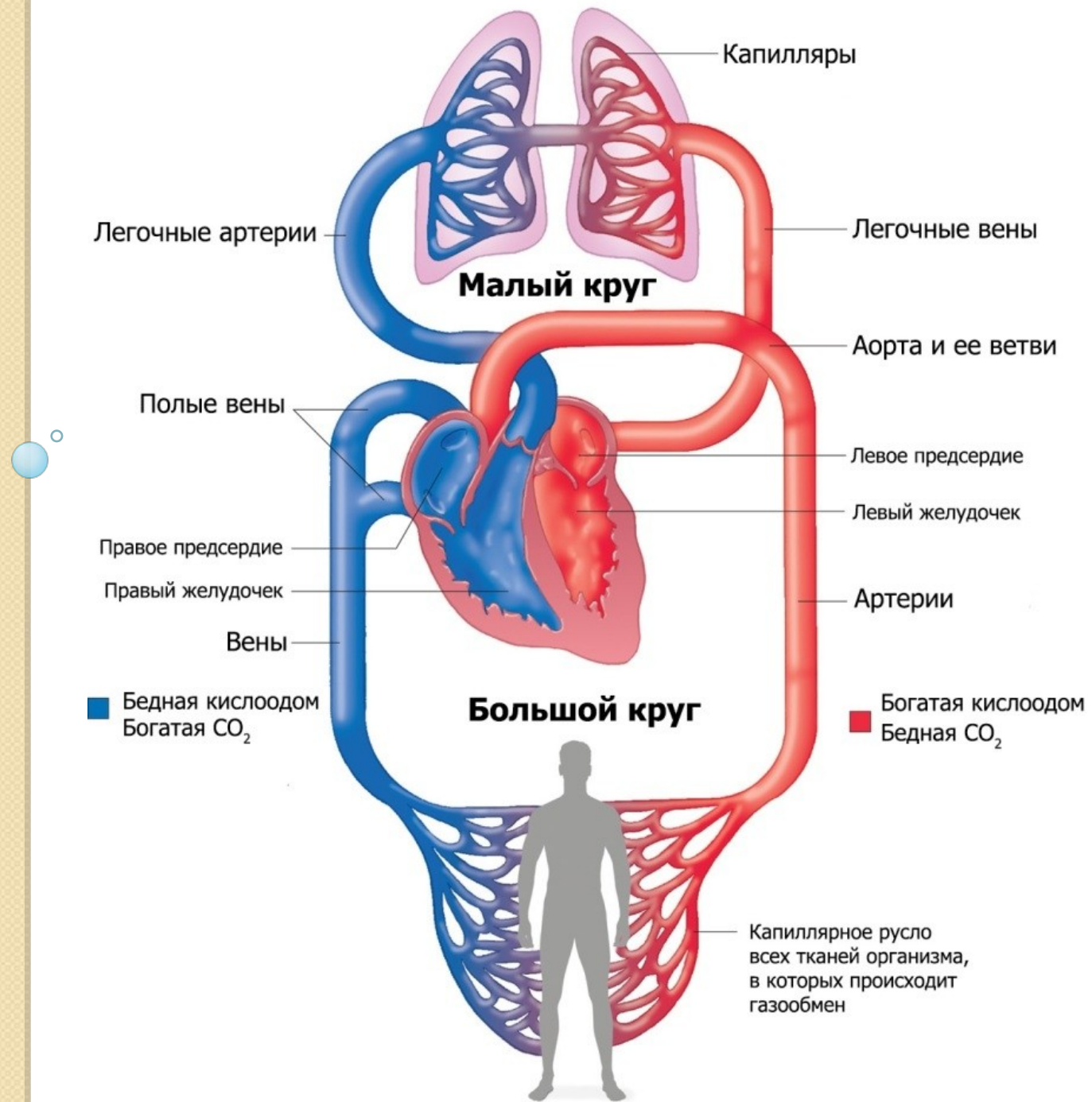
Мышцы, поворачивающие голову

Мышцы, сгибающие и разгибающие руку

Мышцы, разгибающие ногу







# Содержимое автомобильной аптечки:

## 1. Средства для временной остановки кровотечения и перевязки ран.

- 1.1 Жгут кровоостанавливающий 1 шт.
- 1.2 Бинт марлевый медицинский нестерильный 5\*5 2 шт.
- 1.3 Бинт марлевый медицинский нестерильный 5\*10 2 шт.
- 1.4 Бинт марлевый медицинский нестерильный 7\*14 1 шт.
- 1.5 Бинт марлевый медицинский нестерильный 5\*7 2 шт.
- 1.6 Бинт марлевый медицинский стерильный 5\*10 2 шт.
- 1.7 Бинт марлевый медицинский стерильный 7\*14 1 шт.
- 1.8 Пакет перевязочный стерильный 1 шт.
- 1.9 Салфетки марлевые медицинские стерильные 1 уп.
- 1.10 Лейкопластырь бактерицидный 4 см х 10 см 2 шт.
- 1.11 Лейкопластырь бактерицидный 1,9 см х 7,2 см 10 шт.
- 1.12 Лейкопластырь рулонный 1х 250 1 шт

## 2. Средства для сердечно- легочной реанимации

- 2.1 устройство для проведения искусственного дыхания «Рот – Устройство- Рот» 1 шт.

## 3. Прочие средства.

- 3.1 Ножницы 1 шт.
- 3.2 Перчатки медицинские 1 пара
- 3.3 Рекомендации по применению аптечки первой помощи 1 шт.
- 3.4 Футляр 1 шт.



# МЕДИЦИНСКАЯ АПТЕЧКА ВОДИТЕЛЯ

## СРЕДСТВА ДЛЯ СЕРДЕЧНО-ЛЕГОЧНОЙ РЕАНИМАЦИИ ПРИ КЛИНИЧЕСКОЙ СМЕРТИ



Устройство для проведения искусственного дыхания "Рот-Устройство-Рот". Трубка, один конец которого вводят в ротовую полость пострадавшего, через другой конец вдвывают воздух в легкие пострадавшего



Ножницы тупоконечные

## СРЕДСТВА ЗАЩИТЫ РУК



Укомплектована в соответствии с приказом Минздравмедпрома РФ №325 от 20.08.96 г. в редакции приказа Минздравсоцразвития России №697н от 08.09.2009 г.  
**(Приказ вступает в силу с 01.07.2010г.)**

## СРЕДСТВА ДЛЯ ОСТАНОВКИ КРОВОТЕЧЕНИЯ, ОБРАБОТКИ И ПЕРЕВЯЗКИ РАН



Бинт марлевый не стерильный (5м x 5см)

Бинт марлевый не стерильный (5м x 10см)

Бинт марлевый не стерильный (7м x 14см)

Бинт марлевый не стерильный (5м x 7см)

Бинт марлевый стерильный (5м x 10см)



Бинт марлевый стерильный (7м x 14см)



Лейкопластырь бактерицидный (4см x 10см)



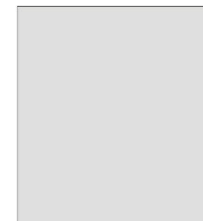
Лейкопластырь бактерицидный (1,9см x 7,2см)



Лейкопластырь 1x250



салфетки марлевая медицинская стерильная 16см x 14см.



пакет перевязочный стерильный



Жгут кровоостанавливающий